



**ALLUMER LE FEU  
AUX CELLULES CANCÉREUSES**



Entreprendre  
pour vaincre le cancer

RAPPORT  
**IMPACT &  
PROGRÈS  
2025**



## MOT DU PRESIDENT

2

Chère Madame, Cher Monsieur, Chers Amis de la Fondation,

L'année 2025 a été marquée par un contexte économique particulièrement complexe pour l'innovation en biotechnologie. Les start-ups peinent de plus en plus à trouver les financements nécessaires pour faire avancer leurs découvertes. Dans ce contexte, le rôle d'un acteur engagé comme notre fondation est plus essentiel que jamais. Nous restons convaincus que soutenir l'innovation audacieuse est l'un des leviers les plus puissants pour améliorer l'avenir des patients souffrant d'un cancer.

Les raisons d'espérer sont néanmoins bien réelles. **Des avancées majeures ouvrent de nouvelles perspectives** pour des cancers où les options thérapeutiques sont encore limitées. Le cancer du pancréas, l'un des plus redoutables, fait l'objet de percées scientifiques prometteuses. De nouvelles pistes thérapeutiques émergent, portant l'espoir qu'un jour ce cancer ne sera plus synonyme de fatalité.

Face à ce contexte exigeant, la fondation a redoublé d'efforts. En 2025, nous avons sélectionné **deux nouveaux lauréats**, retenus pour leur potentiel transformateur. Nous vous les présentons dans la rubrique « nos projets porteurs d'espoir en cancérologie ». Ces deux programmes innovants ont en commun de pouvoir véritablement changer la donne dans les traitements de nouvelle génération et bénéficier à des milliers de patients.

Nous avons également apporté des **financements complémentaires aux projets « chasser les nuages » et « allumer le feu »**, favorisant leur entrée en essais cliniques en 2026 comme initialement prévu - car dans ce combat, chaque mois compte pour les patients.

En 2025, grâce à votre générosité, nous avons récolté **510 000 €** pour soutenir le projet « **allumer le feu** » porté par Hephaisotos Pharma. Cette thérapie innovante transforme les tumeurs « froides » - invisibles au système immunitaire - en tumeurs « chaudes » que nos défenses peuvent dès lors attaquer, offrant un espoir concret pour les jeunes atteints d'ostéosarcome et prochainement, pour le cancer du sein triple négatif.

En 2026, les fonds récoltés soutiendront en priorité notre nouveau projet : « **effet domino** ». Il développe une molécule innovante qui bloque une enzyme clé des cellules cancéreuses, déclenchant leur autodestruction et activant le système immunitaire pour les éliminer : **une double action prometteuse contre les mélanomes et cancers colorectaux résistants**.

Ces réalisations n'auraient pas été possibles sans vous ! Votre générosité est le carburant de ces avancées, que ce soit à travers vos dons, votre présence à notre soirée de gala, vos foulées aux 20 km de Bruxelles, ou vos défis personnels : sportifs, *in memoriam* ou tout autre élan du cœur. Chacun de ces gestes, grand ou plus modeste, contribue à l'**effet papillon** pour faire avancer la science vers les patients. Ensemble, continuons à transformer l'espoir en réalité.

Avec toute ma gratitude,

**Jérôme Majoie**

Président

## NOTRE IMPACT MESURÉ EN 2025

**6**

PROJETS  
ACTIFS

**589**

GÉNÉREUX  
DONATEURS

**510 K€**

RÉCOLTÉS POUR  
SOUTENIR LES  
PROJETS  
SCIENTIFIQUES

## DEPUIS NOTRE CREATION

**200**

EMPLOIS CRÉÉS  
AU SEIN DES  
ÉQUIPES DE  
NOS LAURÉATS

**328**

PROJETS  
ANALYSÉS ET  
COMMENTÉS

**23**

PROJETS  
SOUTENUS

**42**

BREVETS  
DÉPOSÉS

**PLUS DE 15M€**  
ALLOUÉS AUX  
PROJETS DE  
RECHERCHE

## NOTRE MISSION :

**POUR SAUVER DES VIES,**  
NOUS IDENTIFIONS, FINANÇONS  
ET ACCOMPAGNONS LES  
CHERCHEURS POUR QUE  
LEURS DÉCOUVERTES  
SCIENTIFIQUES BÉNÉFICIENT  
AUX PERSONNES SOUFFRANT  
D'UN CANCER.



## LE CANCER, UN FLÉAU PLANÉTAIRE

# Aujourd'hui, le cancer tue encore 1 personne sur 2.

Derrière ce chiffre implacable se cachent des millions de trajectoires bouleversées : des enfants, des femmes et des hommes confrontés à la maladie, des familles dont le quotidien bascule, des parcours de vie interrompus trop tôt.

À l'échelle mondiale, **plus de 10 millions de personnes en meurent chaque année**. Le cancer demeure ainsi l'un des plus grands défis de santé publique de notre époque.

Pourtant, la situation a profondément évolué. Il y a cinquante ans, 3 patients sur 4 ne survivaient pas à leur cancer. Grâce aux avancées scientifiques, les traitements se sont multipliés, affinés et personnalisés, permettant de sauver des millions de vies.

Ces progrès démontrent l'impact décisif de la recherche.

Mais **1 décès sur 2 reste un chiffre inacceptable**. Il rappelle l'ampleur du chemin qu'il reste à parcourir pour mieux prévenir, diagnostiquer et traiter la maladie.

Car un levier demeure essentiel pour changer la donne : **la recherche scientifique**. C'est elle qui permettra d'améliorer les traitements existants, de développer des diagnostics toujours plus précoces et de mettre au point les thérapies de demain.

Pour que, demain, **survivre au cancer devienne la règle - et non l'exception**.





A l'âge de 27 ans, **Bernard Majoie**, docteur en pharmacie, saisit l'opportunité de développer un département de R&D pharmaceutique au sein des Laboratoires Fournier. Progressivement, il propulsera cette entreprise familiale de 400 personnes au rang de laboratoire mondial employant plus de 4.000 personnes.

Fort de ce succès et animé par la volonté de **renvoyer l'ascenseur**, il crée en 2007 la Fondation Fournier-Majoie.

**Son objectif : aider des chercheurs à devenir des entrepreneurs contre le cancer** afin que leurs découvertes scientifiques concourent à vaincre cette terrible maladie.

En effet, au cours de son parcours entrepreneurial, Bernard Majoie a pu se rendre compte que de nombreuses recherches prometteuses en cancérologie n'aboutissaient pas aux patients, faute d'un accompagnement financier et managérial adéquat.

A l'occasion du 10ème anniversaire de la Fondation en 2017, Bernard Majoie a passé le relais à son fils **Jérôme**. Bernard Majoie s'est éteint en décembre 2021, en laissant son empreinte philanthropique perdurer au sein de la Fondation avec les nombreux projets porteurs d'espoir qu'elle soutient.

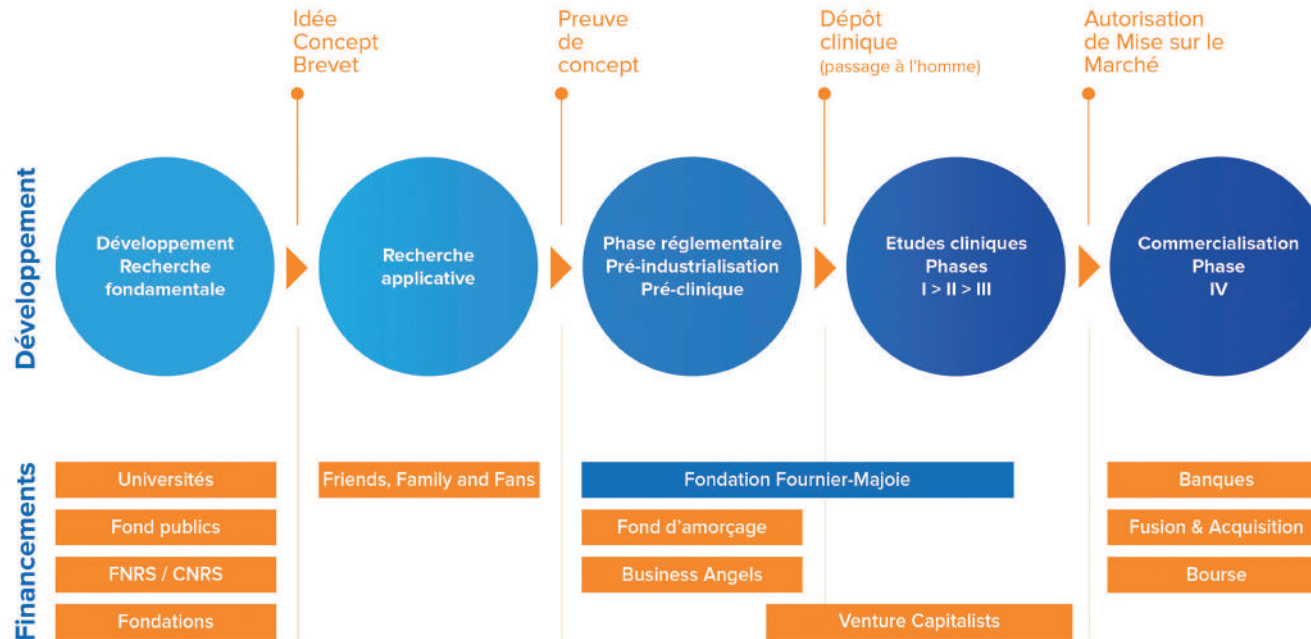


# NOTRE MOMENT D'INTERVENTION

Tout commence dans un **laboratoire** où un chercheur et son équipe font une découverte prometteuse.

Un **brevet** est alors déposé et des hypothèses sont établies pour transformer/ améliorer cette découverte en une solution thérapeutique.

Ensuite, ils doivent apporter les **preuves de concept** qui permettront de démontrer : son mode d'action dans le corps, son efficacité et sa tolérance, tout en détaillant comment la produire à grande échelle et de façon stable.



## LA FONDATION AIDE LES CHERCHEURS À UN MOMENT CRUCIAL

C'est à ce moment charnière, juste après la preuve de concept, que la Fondation Fournier-Majoie a choisi d'intervenir.

Elle apporte des **moyens financiers ET un accompagnement entrepreneurial** aux chercheurs pour favoriser la réussite des phases pré-cliniques et préparer l'entrée du projet en phases cliniques (celles impliquant les premiers patients). Nous passons alors le relais à d'autres acteurs, investisseurs ou industriels, avec un projet en partie dérisqué qui présente de réelles perspectives médicales.

## 7 LE TRIPLE SOUTIEN DE LA FONDATION

Il n'est pas toujours aisé pour le chercheur d'enfiler le costume d'entrepreneur et de trouver des financements pour soutenir son projet. Il doit faire face à un véritable **parcours du combattant** pour que sa solution thérapeutique innovante parvienne aux patients.

Pour augmenter les chances de succès du projet, la Fondation procède à une **analyse rigoureuse des projets prometteurs en oncologie** qui pourraient apporter des avancées médicales tangibles à divers cancers : cancer de l'ovaire, cancer colorectal, cancer du sein, cancer du rein, cancer de l'estomac, cancer du sang, cancer des os et bien d'autres.

**L'analyse rigoureuse des projets par la Fondation se base sur 14 critères scientifiques, commerciaux et financiers.**

### Une fois sélectionnés, la Fondation offre à ses lauréats un soutien sous 3 formes

1

**Des moyens financiers** allant jusqu'à 2,5 M€ par projet, dans une étape de développement qui suscite généralement la frilosité des investisseurs

2

Un réel **accompagnement entrepreneurial** en impliquant un vaste réseau d'experts scientifiques, techniques, financiers et business

3

L'**accès à un réseau** d'investisseurs privés et publics dans le cadre de la levée de fonds



# EN QUOI LA FONDATION EST UNIQUE EN SON GENRE ?

## 1 | **MODÈLE 100% :** POUR UN IMPACT MAXIMAL DE VOTRE GÉNÉROSITÉ

L'intégralité de vos dons est directement et exclusivement allouée aux projets de recherche oncologique : c'est notre engagement.

Tous les frais de fonctionnement de la Fondation sont couverts par une dotation distincte provenant de notre fondateur, Bernard Majoie.

## 2 | **LES PHILANTHROPRENEURS :** CONCEPT HYBRIDE ALLIANT PHILANTHROPIE ET ENTREPRENEURIAT

**Philanthropie**, car nous conjugons altruisme, absence d'enrichissement personnel et engagement.

**Entrepreneuriat**, car notre accompagnement consiste à outiller et conseiller le porteur de projet dans sa démarche entrepreneuriale pour limiter autant que possible les risques et mesurer l'impact ainsi que le potentiel des projets.

Les « **Philanthropreneurs** » sont la figure de proue de cette nouvelle approche de la philanthropie basée sur l'efficacité et l'impact, empruntés au monde de l'entreprise.



### 3 UN ADN PROCHE DES CHEFS D'ENTREPRISE

Notre esprit entrepreneurial se retrouve clairement dans notre vision « **entreprendre pour vaincre le cancer** » ainsi que dans une série de caractéristiques auxquelles les chefs d'entreprise s'identifieront immédiatement :

1. Une **ambition** forte en visant à apporter de nouvelles solutions thérapeutiques
2. Une **prise de risque (mesurée)** en engageant notre capital après une sélection rigoureuse des projets
3. Une recherche **d'impact** en contribuant à sauver des vies et en créant des emplois (200 emplois créés au sein des équipes de nos lauréats)

### 4 LE CERCLE VERTUEUX

Conscient des opportunités qui lui avaient été offertes de devenir entrepreneur et d'ouvrir les portes de la réussite, notre fondateur, Bernard Majoie, tenait à « **renvoyer l'ascenseur** ». Cette philosophie reste aujourd'hui l'un des moteurs de notre action. En effet, chaque lauréat qui bénéficie de l'aide de la Fondation s'engage à aider lui-même de futurs chercheurs si son initiative aboutit positivement.

**D'aidé il devient ainsi aidant** et contribue à la formation d'un cercle vertueux qui caractérise la Fondation.

Les dons que nous recevons deviennent ainsi **pérennes** : ils soutiennent non pas un mais plusieurs projets successifs.

#### Un exemple concret du cercle vertueux : MABLINK Bioscience

Quand la Fondation a soutenu le projet surnommé « la Cape d'invisibilité » et sa technologie PSARlink dès ses débuts, c'était encore une idée de laboratoire. Ce coup de pouce précoce a permis au projet d'être repris par Eli Lilly pour le développer à grande échelle. Aujourd'hui, après des résultats encourageants, plus de 100 patientes atteintes d'un cancer de l'ovaire avancé en bénéficient dans le cadre d'un essai clinique de phase II-III.





## 1 IMPACT SANTÉ

- Chaque projet soutenu vise au développement de nouveaux traitements contre le cancer
- Tout en soignant, certains des projets soutenus visent aussi à l'amélioration de la qualité de vie des patients
- Les recherches soutenues par la Fondation bénéficient déjà à **plusieurs centaines de patients**

## 2 IMPACT DÉMULTIPLIÉ

### **1€ apporté au projet génère 8€**

Cet effet démultiplicateur est obtenu grâce à une combinaison de

- déductibilité fiscale sur les dons
- effet levier puissant pour obtenir des financements publics
- fédération d'autres financements privés grâce à la réputation et l'engagement de la Fondation

## 3 IMPACT ÉCONOMIQUE

Le soutien et l'accompagnement apportés par la Fondation ont aidé et aident encore nos lauréats à réussir leur parcours entrepreneurial

Grâce à notre engagement, nos lauréats ont créés **200 emplois** jusqu'à présent

## 4 IMPACT PÉRENNE

Avec notre approche intégrant un « renvoi d'ascenseur » potentiel, les **aidés deviennent aidants** et mettent en action un véritable cercle vertueux.

Le soutien à un projet qui réussit revient à la Fondation pour aider et accompagner de nouveaux projets. De cette manière, un même don peut soutenir plusieurs projets successifs.

## L'EFFET PAILLON POUR SAUVER DES VIES

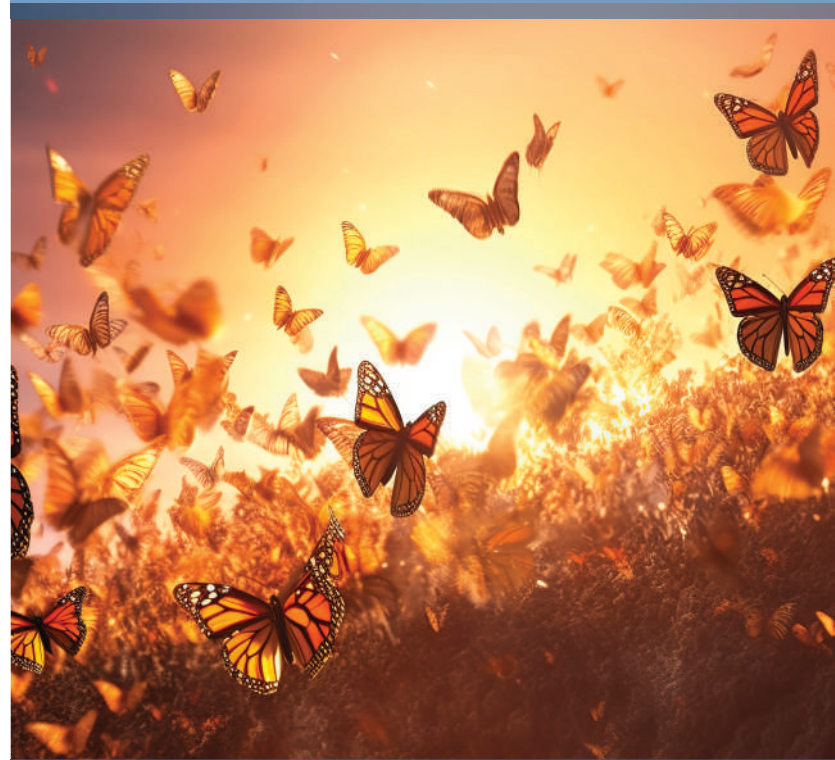
L'effet papillon est au cœur de notre action et symbolise l'idée puissante que chaque petit geste, chaque petite action de solidarité, combinés à d'autres, peuvent avoir des **conséquences extraordinaires** pour ceux qui luttent courageusement contre la maladie.

Si tous les projets soutenus aujourd'hui par la Fondation réussissaient, ils pourraient avoir un impact positif sur

**7,2 millions de personnes.**

Chaque projet soutenu est une lueur d'espoir pour les patients qui attendent un traitement contre leur cancer.

Tout comme chaque don représente un pas de plus vers un avenir sans cancer.



## PROJET FOCUS 2025 - ALLUMER LE FEU

CANCERS CIBLÉS : OSTÉOSARCOMES, LYMPHOMES, CANCERS COLORECTAL, DU PANCRÉAS ET DU SEIN TRIPLE NÉGATIF

La Fondation soutient le développement d'un stimulant immunitaire dont les premiers résultats montrent des taux de guérison très prometteurs, notamment sur des cancers sans traitement probant à ce jour.

**ONCO-Boost** transforme les tumeurs « froides » en tumeurs « chaudes », les rendant visibles aux cellules immunitaires qui peuvent alors les détruire. La thérapie sera d'abord développée en monothérapie contre les ostéosarcomes (cancer des os touchant surtout les 12-20 ans), puis associée à des immunothérapies existantes pour améliorer leur efficacité contre d'autres cancers.

### Avantages par rapport aux molécules existantes

Soluble et peu toxique, la molécule ONCO-Boost s'administre par voie intraveineuse et présente un meilleur index thérapeutique (dose minimale efficace sans effets indésirables).

### Avancées majeures du projet en 2025

- Dans les tests précliniques sur les **ostéosarcomes**, la molécule utilisée en monothérapie a atteint un **taux de guérison totale de 78%**.

- Résultats positifs dans le **cancer du sein triple négatif** et le **B Cell Lymphoma**
- Transfert du procédé chez un partenaire spécialisé (CDMO), étape clé vers une production à plus grande échelle
- Étude en cours pour identifier les cancers prioritaires

**EN 2026, GRÂCE À VOTRE GÉNÉROSITÉ, NOUS AVONS RÉCOLTÉ 510.000 EUROS POUR SOUTENIR CE PROJET.**

### Concrètement, comment votre générosité sera-t-elle utilisée ?

Pour entrer en phase clinique, la production d'ONCO-Boost devra répondre à des standards de haute qualité, pour un budget total dépassant 3M€. En parallèle, il faut prévoir 35.000 € par patient pour couvrir les frais hospitaliers des premières phases cliniques. L'objectif est de traiter les premiers patients dès 2027.



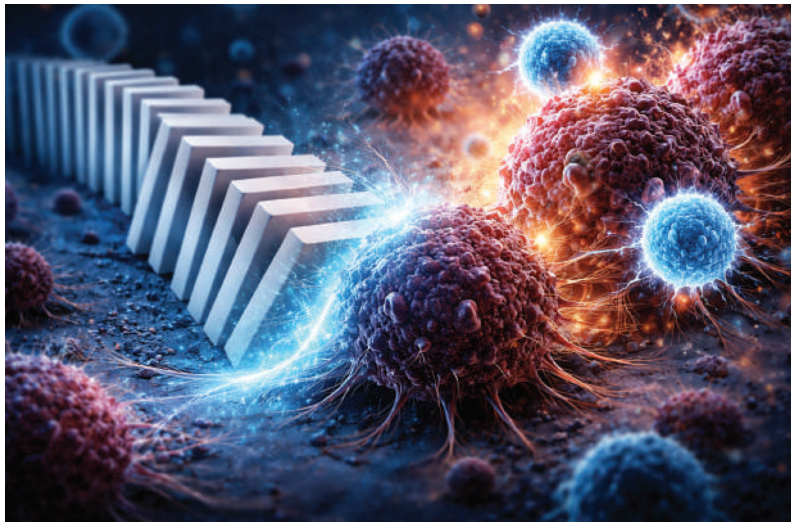
Frédéric Caroff

## EFFET DOMINO

**CANCERS CIBLÉS : LES CANCERS DE LA PEAU (MÉLANOMES STADES III ET IV), LES CANCERS COLORECTAUX RÉSISTANTS.**

Puis potentiellement d'autres cancers solides

Nos porteurs de projet développent un traitement qui bloque l'enzyme ELP3, cruciale pour la croissance et la résistance des cellules cancéreuses. Son action entraînera un **double effet** : l'autodestruction des cellules tumorales ET l'activation du système immunitaire pour les éliminer.



Pour se développer et résister aux traitements, les cellules cancéreuses fabriquent massivement certaines protéines — et l'enzyme ELP3 y joue un rôle central. Les cellules souches cancéreuses, à l'origine des rechutes, en dépendent particulièrement pour échapper au système immunitaire et résister aux traitements.

**Effet DOMINO 1** En bloquant l'enzyme ELP3, la molécule perturbe la production des protéines de croissance et de résistance jusqu'à fragiliser les cellules cancéreuses, qui s'autodétruisent.

**Effet DOMINO 2** Les blocages forcent les cellules cancéreuses à émettre des signaux en surface, attirant les « soldats » du système immunitaire — lymphocytes T et cellules NK — qui les attaquent et les éliminent.

Dans un premier temps, la molécule sera développée contre les **mélanomes** (stades III et IV) pour déterminer la dose optimale. Elle visera ensuite les **cancers colorectaux**, dont les taux de rechute atteignent 30 à 40% dans les trois ans.



Francesca Rapino  
et Pierre Close

**THERATAME**



Michael Lukesch,  
CEO VALANX  
Biotech GmbH



## HAUTE JOAILLERIE ANTICANCER

### CANCERS CIBLÉS : CANCERS DU SEIN PARTICULIÈREMENT DIFFICILES À TRAITER

Puis étendu à d'autres cancers

**Tel un joaillier qui sertit chaque pierre avec minutie, notre porteur de projet façonne une nouvelle génération d'ADC's : des thérapies ciblées anticancer visant à éliminer les cellules cancéreuses tout en préservant les cellules saines.**

Les ADC's utilisent des « missiles guidés » pour transporter des produits actifs puissants directement vers les cellules cancéreuses. Mais si ces produits actifs sont mal fixés, ils peuvent se détacher avant d'atteindre leur cible et endommager des cellules saines.

Tout comme des pierres précieuses parfaitement serties pour révéler toute la splendeur du bijou, la solution développée par notre lauréat repose sur une **méthode de fabrication ultra précise qui ancre solidement les produits actifs au missile** - comme des pierres parfaitement serties pour révéler toute la puissance du bijou.

**Avantage #1 : moins de toxicité.** Les toxines restent attachées au missile tout au long de leur parcours dans l'organisme, sans endommager les cellules saines.

**Avantage #2 : plus d'efficacité.** Cet acheminement sécurisé permet d'utiliser des doses plus élevées pour augmenter l'efficacité sur les cellules cancéreuses ciblées.

**Avantage #3 : plus d'innovation.** Ces améliorations ouvrent la voie à des combinaisons inédites de plusieurs produits actifs complémentaires sur un même missile.

Déjà utilisés contre plusieurs cancers (sein, vessie, poumon, ovaire), les ADC's verront cette technologie appliquée en priorité à certains **cancers du sein difficiles à traiter**, avec un **potentiel d'extension** à de nombreux autres cancers. En améliorant la sécurité des ADC's, nous élargirons le spectre des cancers traitables.

## CHASSER LES NUAGES

CANCERS CIBLÉS : OVAIRE ET COLORECTAL,  
CANCER DU SEIN TRIPLE NÉGATIF

Le premier ennemi du cancer est notre système immunitaire, chargé de détruire les cellules anormales de notre corps. Mais certains cancers - notamment **colorectal** et **ovarien** - fabriquent une protéine (TSP-1) qui forme un « nuage » autour de la tumeur, rendant le système immunitaire inopérant.

Le Dr Albin Jeanne et son équipe (Apmonia Therapeutics) ont conçu le **TAX2**, une immunothérapie qui cible la protéine TSP-1 pour « **chasser les nuages** » et permettre au système immunitaire d'éliminer les cellules cancéreuses.

En 2025, une demande d'autorisation d'essai clinique de Phase I/IIa a été soumise pour des patients atteints de tumeurs solides avancées. D'autres produits ciblant la cathepsine-D - une protéine favorisant la dissémination tumorale - sont en développement, notamment contre le **cancer du sein triple négatif**.

Parallèlement, l'entreprise a sécurisé 10 millions d'euros de financement et créé une filiale de R&D à Liège.



Dr. Albin Jeanne, chercheur scientifique et manager, co-fondateur d'Apmonia Therapeutics



## LE TABAC POUR SOIGNER LE CANCER

CANCERS CIBLÉS : LYMPHOME NON-HODGKINIEN

Puis potentiellement des tumeurs solides

*Auriez-vous imaginé que le tabac puisse un jour soigner le cancer ?*

C'est ce que le Dr Bertrand Magy, Max Houry et leur équipe, basés près de Marche-en-Famenne, sont en passe de démontrer. Ils ont conçu une nouvelle classe de médicaments à partir de dérivés de plants de tabac : les **atbodies** - des missiles anticancéreux « tout-en-un » combinant une tête chercheuse et un produit actif pour détruire les cellules cancéreuses. Cette thérapie se montre **très puissante, très bien ciblée** (notamment sur les **cancers du sang**) et **deux fois plus rapide à fabriquer** que les thérapies traditionnelles.

Fort de ces avancées, ATB Therapeutics a levé 54 millions d'euros en 2024 pour accélérer le développement de traitements contre le cancer et les maladies auto-immunes, a amélioré sa plateforme ATBioFarm et créé des anticorps thérapeutiques innovants. Un laboratoire a été ouvert à Gand, doublant les effectifs, tandis qu'une nouvelle installation de fabrication est en cours à Marche-en-Famenne.



Dr. Bertrand Magy



## CONSEIL D'ADMINISTRATION

### **Des personnes engagées et mobilisées pour réaliser notre mission**

Notre Fondation est présidée depuis 2017 par Jérôme Majoie.

Le Conseil d'Administration est composé de six membres.

Tous officient pro bono.

#### **Jérôme Majoie,**

Président-Directeur Général de la Fondation Fournier-Majoie

#### **François Charlet,**

Associé-gérant d'Intuitae Suisse

#### **Rudy Dekeyser,**

Associé Directeur des LSP Health Economics Funds

#### **Jacques Mallet,**

Président et CEO de Gamma-X Corporate Advisory

#### **Paul Van Dun,**

Directeur Général du département R&D de la KU Leuven

## CONSEIL SCIENTIFIQUE ET D'INVESTISSEMENT

Pour accomplir sa mission, la Fondation s'appuie sur son Conseil Scientifique et d'Investissement qui auditionne les porteurs de projet afin d'évaluer, en premier lieu, la solidité et la pertinence de l'innovation scientifique.

Ce Conseil pluridisciplinaire est formé d'experts en cancérologie et en biostatistique, de praticiens industriels en développement clinique ainsi que des dirigeants de fonds d'investissement. Il s'assure que les projets sélectionnés répondent aux critères scientifiques, commerciaux et financiers et sont susceptibles d'apporter des réponses innovantes efficaces aux problématiques oncologiques actuelles.

### **Tous ces conseillers contribuent pro-bono à l'évaluation et au suivi des projets.**

Docteur Vincent Brichard

Professeur Marc Buyse

Docteur Rudy Dekeyser

Professeur Ferdinand Lejeune

Docteur Jacques Mallet

Professeur Bart Neyns

Monsieur Jan Pensaert

Monsieur Paul Van Dun

## EQUIPE OPÉRATIONNELLE

Au quotidien, la Fondation est gérée par une équipe composée de **Jérôme Majoie** (Président-Directeur Général), **Mathilde Jooris** (Philanthropie), **Coralie Lion** (Communication), **Natalia Cechagias** (Finance et Administration) et **Serge Schmitz** (Stratégie Fundraising et Communication).

Jérôme Majoie peut également compter sur l'expertise d'**Ana Maricevic** pour les analyses de compétitivité et du **Dr. Peter De Waele** pour les aspects scientifiques et relatifs à la protection intellectuelle.



## LE COMITÉ D'HONNEUR 2025

Le rôle de nos **Ambassadeurs** est de faire rayonner autour d'eux le nom et la mission de la Fondation tout au long de l'année.

Avec le **Comité de soutien**, ils sont aussi particulièrement actifs dans la préparation et la mise en place de nos événements tels que les 20 KM de Bruxelles ou la Soirée de Gala, notamment grâce à leurs idées, conseils, multiples contacts et recherche de lots.

Tous effectuent leur mission avec enthousiasme et bénévollement.

### AMBASSADEURS

Jean-Cédric van der Belen  
Sarina de Ganay  
Stéphane d'Udekem d'Acoz  
Virginie Vaxelaire

### COMITE DE SOUTIEN

Hubert de Biolley  
John-Alexander Bogaerts  
Anne-Sophie Charle  
Jennifer Gobiet  
Gwenaële de Meulemeester  
Vinciane Morel de Westgaver  
Delphine Remy  
Philippe de Selliers de  
Moranville  
Sébastien Ulens

## SOUTENIR LA FONDATION FOURNIER-MAJOIE À TRAVERS SES ÉVÉNEMENTS, C'EST LUTTER ENSEMBLE CONTRE CE FLÉAU MONDIAL QU'EST LE CANCER.

### 20 KM DE BRUXELLES

“Run to burn cancer” - MAI 2025

« LE » rendez-vous mythique de milliers de sportifs au sein de la capitale. Merci à toutes celles et ceux qui ont enflammé les rues de Bruxelles pour vaincre le cancer, et à tous les supporters qui ont alimenté cette flamme d'espoir grâce à leur générosité.



### SOIRÉE DE GALA

« Allumez le feu » - OCTOBRE 2025

Chaque année, la Fondation Fournier-Majoie organise un **dîner de prestige suivi d'une soirée dansante** dans un lieu d'exception. En 2025, "Allumez le feu" était le thème d'une soirée incandescente et vibrante pour soutenir la recherche contre le cancer. Nos invités, portés par une énergie communicative, ont illuminé la nuit par leur générosité et leur engagement aux côtés de la Fondation.



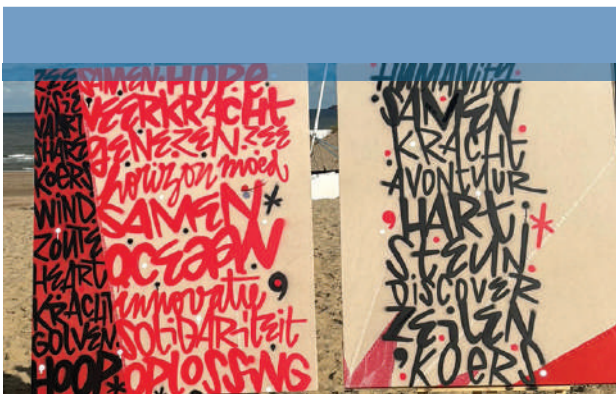
### VENTE CARITATIVE LARISSA ICKX

JUIN 2025

#### Quand l'art soutient la recherche.

À l'occasion de son déménagement, l'artiste Larissa Ickx a ouvert les portes de son atelier pour organiser une vente caritative au profit de la Fondation Fournier-Majoie. Merci à Larissa pour son engagement dans la lutte contre le cancer et à toutes celles et ceux qui ont choisi d'acquérir une œuvre porteuse de sens et d'espoir.





## LES VOILES DU ZOUTE

SEPTEMBRE 2025

Pour la 4e année consécutive, la Fondation était le partenaire caritatif de la régate inter-entreprises « Les Voiles du Zoute » qui se déroulait dans la célèbre station balnéaire de Knokke-Heist. Sous une météo idéale, sport, convivialité et rencontres professionnelles se sont unis au profit de la recherche contre le cancer.

L'artiste belge **Denis Meyers** a illuminé la journée avec une performance live et des toiles personnalisables, porteuses d'espoir contre la maladie.

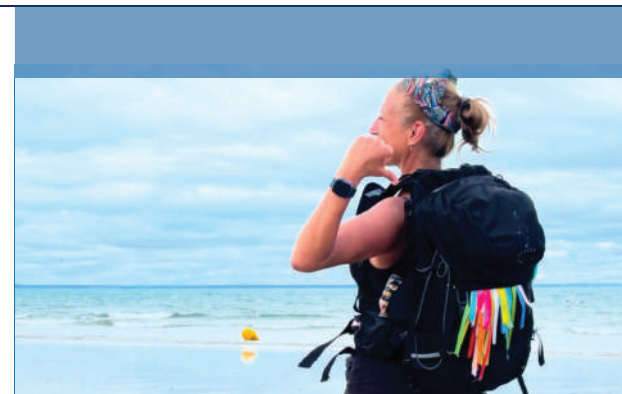


## DÎNERS

« C'EST MAJOIE DE VOUS INVITER »

Le principe de ces dîners solidaires : demander aux invités de venir les mains vides (ni vin, ni fleurs, ni chocolats, ...) et à la place, de faire un don pour lutter autrement contre le cancer.

L'objectif est que l'un des convives prenne le relais afin de créer une chaîne de dîners au profit de la Fondation.



## CRAZY CHALLENGES

En solo, en famille, entre amis ou collègues, l'objectif des Crazy Challenges est de se lancer un défi tout en mobilisant son entourage pour soutenir la recherche contre le cancer.

Merci à Stéphane qui a couru 500 km et à Mathilde qui a parcouru 35 km par jour pendant 17 jours consécutifs (soit 600 km) le long du GR34 pour apporter de l'espoir à ceux qui sont touchés par la maladie.

## COMMENT NOUS SOUTENIR ?

---



### ANNE-SOPHIE ET HUBERT EWBANK DE WESPIN CEO MAISON EOLE CEO CHANT D'EOLE

« Nous sommes fournisseurs de bien-être à travers nos bulles et nos cosmétiques. Des produits que l'on partage et qui unissent. Quand tout va bien. Pour ceux qui souffrent, le bien-être, c'est ajouter de la vie aux jours plutôt que des jours à la vie. S'engager aux côtés de la Fondation Fournier-Majoie, c'est devenir un maillon de cette chaîne solidaire contre le cancer. Celui qui nous touche tous dans nos intimités familiales et amicales. Celui qui ronge mais qui heureusement, nous grandit souvent dans nos résiliences. Il est de notre responsabilité d'investir dans la recherche. Pour ajouter demain, de la vie à la vie. »

## ENTREPRISE PARTENAIRE

En tant qu'entreprise, vous avez l'opportunité de contribuer à sauver des vies en soutenant la recherche scientifique. Bénéficiez de retombées positives en vous engageant dans une démarche philanthropreunriale répondant à un enjeu sociétal majeur.

### Devenez partenaire corporate de la Fondation Fournier-Majoie

- en invitant votre personnel à se mobiliser et à s'impliquer au profit de la cause et de la Fondation
- en consacrant à la Fondation une partie de la vente de vos produits/ services
- en offrant des produits ou des prestations
- en sponsorisant nos événements

**Contactez-nous : [philanthropreunri@fournier-majoie.org](mailto:philanthropreunri@fournier-majoie.org)**

**Tel : +32 2 370 47 23**

---

### Merci à nos partenaires :

Artfood Traiteur, Chant d'Eole, Event Lounge, Gabriel Lelievre, Gillion Construct, GSP2, Intesa Sanpaolo Wealth Management, Julius Bär, LDV production, Leopold Café Presse, Leonidas, Louis-Henri Vienne, Maison Eole, Puressentiel, Rothschild & Co Wealth Management Belgium, Voiles du Zoute, WMH

### Et à nos généreux donateurs "in kind" :

Axelle Delhaye, Fondation CAB, Gauthier Van Reepinghen, Geneviève Lemal, Hubert et Anne Sophie Ewbank de Wespin, L'Hôtel Les Lumières Versailles, La Fondation Boghossian, Le Beau Rivage, Les Maisons CAB, L'Opéra Royal du Château de Versailles, Philippe Saveurs, Rodrigue Gillion, Rothschild & Co Wealth Management

En soutenant nos projets scientifiques prometteurs, vous apportez une bouffée d'espoir à celles et ceux qui souffrent d'un cancer.

**Votre générosité peut être fiscalement intéressante et humainement impactante.**

### DONNER

- Faites un don fiscalement déductible
- Intégrez la Fondation dans votre testament
- Faites vos achats en ligne via Trooper ([www.trooper.be](http://www.trooper.be))

### COLLECTER

- Organisez un dîner « C'est Majoie de vous inviter »
- Créez votre Crazy Challenge
- Célébrez un événement personnel (anniversaire, mariage, naissance, etc.)
- Honorez la mémoire d'un être cher

### PARTICIPER

- Courez ou marchez les 20 km de Bruxelles
- Participez à notre soirée de Gala





# MERCI

Merci du fond du cœur pour votre générosité !

22

- A nos donateurs
- A nos Ambassadeurs et notre Comité de soutien
- A nos partenaires et entreprises qui nous ont activement soutenus en 2025
- Aux artistes et personnalités qui ont soutenu notre cause en 2025 :  
SERGE ANTON, JEAN BOGHOSSIAN, AXELLE DELHAYE, GÉRALD DE PATOUL, LARISSA ICKX, CHARLES KAISIN, CURTIS MAQUET,  
DENIS MEYERS, MIREILLE ROOBAERT, MAGALIE VAÉ

## FAITES UN DON

**SI VOUS N'ÊTES PAS RÉSIDENT BELGE OU  
NE DEMANDEZ PAS L'ATTESTATION FISCALE**

Vous pouvez nous faire un don directement

**Compte** : Fondation Fournier-Majoie

**IBAN** : BE02 0020 2384 1140

**BIC** : GEBABEBB

**Communication** : Rapport impact

**Vous aussi devenez Philanthropeur en soutenant  
la recherche contre le cancer**

**SI VOUS ÊTES RÉSIDENT BELGE**

En faisant un don de minimum 40 EUR sur l'année  
calendrier, vous pouvez bénéficier d'un avantage fiscal.

**Compte** : Fondation Roi Baudouin / FFM

**IBAN** : BE10 0000 0000 0404

**BIC** : BPOTBEB1

**Communication** : +++197/0370/00076+++  
(important à mentionner)

SCANNER POUR  
FAIRE UN DON



[www.fournier-majoie.org](http://www.fournier-majoie.org)

Avenue de Fré 269 / bte 44 – 1180 Bruxelles – Belgique

Email : [philanthropeur@fournier-majoie.org](mailto:philanthropeur@fournier-majoie.org) – Téléphone : +32 2 370 47 25